



ADMINISTRAÇÃO

VESTIBULAR 2º/2017

EXAME 2

- **CIÊNCIAS**
Física | Química | Biologia
- **HISTÓRIA**
- **GEOGRAFIA**

INSTRUÇÕES - EXAME 2

1. Verifique se este caderno contém 60 questões numeradas de 1 a 60.
2. A duração total da prova é de 4 (quatro) horas e a permanência mínima em sala é de 90 minutos.
3. As respostas das questões deverão ser transcritas para a Folha de Respostas, que somente poderá ser solicitada ao fiscal da sala após o prazo de 60 minutos. Antes de solicitá-la, preencha o rascunho dessa folha, que está impresso no seu caderno de questões.
4. Cada questão apresenta cinco alternativas, das quais somente uma é correta.
5. Preencha a Folha de Respostas com muito cuidado, pintando com caneta azul ou preta os alvéolos correspondentes às suas respostas. Não esqueça de assiná-la.
6. Serão consideradas erradas as questões não respondidas, respondidas com mais de uma alternativa ou com respostas rasuradas.
7. As respostas erradas não anulam as respostas certas.
8. Não é permitido o uso de calculadoras.

CIÊNCIAS

Adotar: $g = 10 \text{ m/s}^2$ $\sin 37^\circ = 0,6$ $\cos 37^\circ = 0,8$

$$\sin 30^\circ = \cos 60^\circ = 0,5$$

$$\cos 30^\circ = \sin 60^\circ = \frac{\sqrt{3}}{2}$$

$$\sin 45^\circ = \cos 45^\circ = \frac{\sqrt{2}}{2}$$

1ª Questão. Em um dado instante, o automóvel A, com velocidade constante $V_A = 30 \text{ km/h}$, passa pelo km 14 de uma estrada retilínea. No mesmo instante, o automóvel B, com velocidade constante $V_B = 50 \text{ km/h}$, passa pelo km 10 da mesma estrada. Se os dois automóveis possuem movimento progressivo, em qual km da estrada os dois se encontrarão?

- (A) 16
- (B) 22
- (C) 18
- (D) 24
- (E) 20

2ª Questão. Um automóvel percorre uma curva plana horizontal de raio 250,0 m com velocidade de magnitude constante e igual a 54,0 km/h. Qual é a aceleração do automóvel durante a curva?

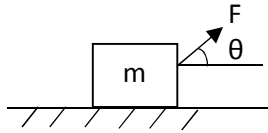
- (A) 1,0 m/s^2
- (B) 0,9 m/s^2
- (C) Zero
- (D) 11,7 m/s^2
- (E) 5,0 m/s^2

3ª Questão. Na Terra, o peso de uma espaçonave é 50 kN. Qual será o peso desta espaçonave na Lua? Dado: a aceleração da gravidade na Lua é aproximadamente 1,63 m/s^2 .

- (A) 1 630 N
- (B) 8 150 N
- (C) 16 300 N
- (D) 3 067 N
- (E) 50 000 N

4ª Questão. Um bloco de massa m é puxado com uma força F , de acordo com a figura abaixo. Neste caso, é correto afirmar, sobre a força normal N , que:

- (A) $N = mg$
- (B) $N > mg$
- (C) $N = mg + F\sin\theta$
- (D) $N = mg - F\cos\theta$
- (E) $N < mg$



5ª Questão. Considere as afirmações abaixo:

- I. O trabalho de uma força qualquer que atua sobre um corpo é o produto da força pelo deslocamento do corpo.
- II. O trabalho de uma força qualquer que atua sobre um corpo é numericamente igual à variação da energia cinética.
- III. O trabalho da força resultante sobre um corpo é a variação da energia mecânica.

Estão corretas:

- (A) Nenhuma das afirmações.
- (B) Somente a afirmação I.
- (C) Somente a afirmação II.
- (D) Somente as afirmações I e III.
- (E) Somente as afirmações I e II.

6ª Questão. Qual é a quantidade de calor necessária para fundir, a 0°C , 60 g de gelo?

Dado: calor latente de fusão do gelo: 80 cal/g.

- (A) 1333 cal
- (B) 480 J
- (C) 1,33 cal
- (D) 480 cal
- (E) 4,8 kcal

7ª Questão. Em um calorímetro de capacidade térmica desprezível, estão 200 g de água a 20°C . Qual será a temperatura de equilíbrio quando forem acrescentados 200 g de um metal a 180°C ? Dados: calor específico da água = 1 cal/g $^{\circ}\text{C}$; calor específico do metal = 0,2 cal/g $^{\circ}\text{C}$.

- (A) 35,4 $^{\circ}\text{C}$
- (B) 46,7 $^{\circ}\text{C}$
- (C) 50,0 $^{\circ}\text{C}$
- (D) 60,0 $^{\circ}\text{C}$
- (E) 62,8 $^{\circ}\text{C}$

8ª Questão. Uma luz monocromática se propaga no ar e atinge a superfície de um meio cujo índice de refração é n . Se o ângulo de incidência é 45° e o ângulo de refração é 30° , qual é o valor de n ?

- (A) $n = 0,5$
- (B) $n = \frac{\sqrt{3}}{2}$
- (C) $n = \sqrt{2}$
- (D) $n = 2\sqrt{2}$
- (E) $n = \frac{\sqrt{2}}{2}$

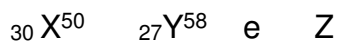
9ª Questão. Dois resistores, de 20Ω cada, são associados em série e submetidos a uma diferença de potencial de 10 V . A corrente medida no circuito vale:

- (A) $0,50 \text{ A}$
- (B) $0,20 \text{ A}$
- (C) $0,25 \text{ A}$
- (D) $0,40 \text{ A}$
- (E) $0,80 \text{ A}$

10ª Questão. Qual dos eletrodomésticos abaixo tem seu funcionamento baseado no efeito joule?

- (A) Geladeira
- (B) Forno a gás
- (C) Micro-ondas
- (D) Forno elétrico
- (E) Ventilador

11ª Questão. Sejam os átomos abaixo:



Sabendo-se que o átomo Z é isóbaro do átomo Y e isótopo do átomo X, o número de nêutrons presentes no núcleo do átomo Z é:

- (A) 20
- (B) 27
- (C) 28
- (D) 33
- (E) 50

12ª Questão. Assinale a alternativa que contenha somente elementos da família dos gases nobres:

- (A) Xe, Ne, Ar, Rn
- (B) He, Ne, Ar, Rh
- (C) H, Ne, Ar, Xe
- (D) He, N, Ar, Rn
- (E) H, N, Ar, Xe

13ª Questão. O átomo de oxigênio não está presente nas moléculas de:

- (A) aldeídos.
- (B) ácidos carboxílicos.
- (C) álcoois.
- (D) alcenos.
- (E) cetonas.

14ª Questão. Quanto tempo levará para uma amostra radioativa de 10 g ser reduzida a 1,25 g, sabendo-se que o tempo de semi-desintegração é de 12 h?

- (A) 12 h
- (B) 24 h
- (C) 36 h
- (D) 48 h
- (E) 60 h

15ª Questão. A fórmula geral C_nH_{2n+2} representa:

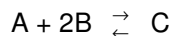
- (A) um alcino.
- (B) um alceno.
- (C) um álcool.
- (D) um alcano.
- (E) um alcadieno.

16ª Questão. Assinale a alternativa que representa somente propriedades coligativas:

- (A) criometria, ebuliometria e estequiometria.
- (B) criometria, ebuliometria e osmometria.
- (C) ebuliometria, estequiometria e osmometria.
- (D) ebuliometria, estequiometria e tonometria.
- (E) estequiometria, osmometria e tonometria.

- 17ª Questão. Na preparação de 2 L de solução de NaOH a 3 molar foi utilizada uma solução concentrada de NaOH a 12 molar e água. O volume de água adicionada à solução concentrada de NaOH foi:
- (A) 0,25 L
 - (B) 0,50 L
 - (C) 1,00 L
 - (D) 1,50 L
 - (E) 3,00 L

18ª Questão. O sistema representado pela reação hipotética:



apresenta as seguintes concentrações após o sistema atingir o equilíbrio:

$$[A] = 3 \text{ mol/L} \quad [B] = 2 \text{ mol/L} \quad [C] = 12 \text{ mol/L}$$

a constante de equilíbrio K_c deste sistema, em unidades de L/mol, será igual a:

- (A) 1
 - (B) 2
 - (C) 4
 - (D) 6
 - (E) 18
- 19ª Questão. Em processos de eletrólise, é correto afirmar que:
- (A) o anodo corresponde ao polo positivo e sofre a oxidação.
 - (B) o anodo corresponde ao polo negativo e sofre a oxidação.
 - (C) o anodo corresponde ao polo negativo e sofre a redução.
 - (D) o catodo corresponde ao polo positivo e sofre a redução.
 - (E) o catodo corresponde ao polo negativo e sofre a oxidação.
- 20ª Questão. Quanto à variação de entalpia (ΔH) de uma reação, é correto afirmar que:
- (A) a reação é exotérmica quando recebe calor e o ΔH é positivo.
 - (B) a reação é exotérmica quando libera calor e o ΔH é positivo.
 - (C) a reação é endotérmica quando libera calor e o ΔH é positivo.
 - (D) a reação é exotérmica quando recebe calor e o ΔH é negativo.
 - (E) a reação é exotérmica quando libera calor e o ΔH é negativo.

21ª Questão. Embora a fermentação seja um processo de obtenção de energia pelas células, ele é considerado menos eficiente que a respiração celular porque:

- (A) a ausência de oxigênio é fator limitante para a maioria dos seres vivos.
- (B) o ácido pirúvico é menos vantajoso para os seres vivos do que a glicose.
- (C) organismos anaeróbios são menos evoluídos do que os aeróbios.
- (D) são obtidas apenas duas moléculas de ATP a partir de uma molécula de glicose.
- (E) álcool e vinagre são substâncias tóxicas geradas durante a fermentação.

22ª Questão. As relações entre os seres vivos (relações ecológicas) podem ser classificadas em: **intraespecíficas** (entre indivíduos da mesma espécie), **interespecíficas** (entre indivíduos de duas espécies diferentes), **harmônicas** (não há prejuízo na relação) ou **desarmônicas** (ocorre prejuízo para uma das partes envolvidas). O símbolo + é utilizado para indicar ganho; o símbolo - indica prejuízo ou perda, e 0 (zero) indica que não há ganho nem prejuízo. Com base nisto, podemos dizer que a relação ecológica entre um peixe que se alimenta dos restos de comida de um tubarão pode ser classificada em:

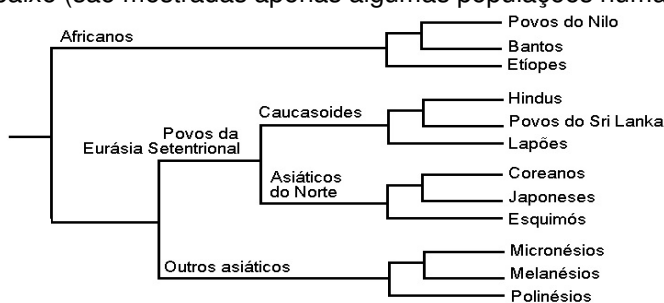
- (A) Intraespecífica do tipo +/+.
- (B) Interespecífica do tipo +/0.
- (C) Intraespecífica do tipo +/-.
- (D) Interespecífica do tipo +/-.
- (E) Intraespecífica do tipo -/0.

23ª Questão. Assinale a alternativa que contém corretamente os termos I a V do parágrafo abaixo:

Diversas doenças parasitárias acometem milhões de pessoas em nosso país, causando prejuízos econômicos e sociais. Uma delas é denominada (I) ou barriga d'água. Seu ciclo biológico inclui um verme (II) que se desenvolve, enquanto larva, em um (III). Após o estabelecimento no corpo humano, o indivíduo parasitado passa a manifestar diversos sintomas, entre os quais (IV). O ciclo do verme poderia ser extinto caso as (V) com ovos do parasita não atingissem corpos d'água.

- (A) I = leishmaniose; II = achatado; III = peixe de água doce; IV = retenção de líquidos; V = larvas.
- (B) I = filariose; II = cilíndrico; III = carne bovina; IV = inchaço linfático e venoso; V = fezes.
- (C) I = esquistossomose; II = achatado; III = caramujo de água doce; IV = inchaço abdominal; V = fezes.
- (D) I = ancilostomíase; II = cilíndrico; III = solo úmido e fértil; IV = perda de apetite; V = fezes.
- (E) I = teníase; II = achatado; III = peixe de água doce; IV = cansaço e fadiga constante; V = larvas.

24ª Questão. Técnicas recentes de análise de DNA têm sugerido mudanças na maneira como as diversas populações humanas diferem do ponto de vista genético. Uma das representações atuais segue abaixo (são mostradas apenas algumas populações humanas):



Observando a imagem, podemos afirmar que:

- (A) povos da Lapônia são mais próximos geneticamente dos bantos do que dos polinésios.
- (B) os esquimós são mais primitivos que os outros povos da Ásia do Norte.
- (C) os povos da Eurásia Setentrional são extremamente aparentados entre si.
- (D) caucasoídes e africanos formam um único grupo genético com muitas semelhanças.
- (E) coreanos e japoneses formam um grupo-irmão bastante aparentado geneticamente.

25ª Questão. Após uma aula prática de campo, um aluno anotou em seu caderno as características do animal observado. Leia as anotações:

“Este animal é alongado, protostômio, com o corpo segmentado e com um anel do corpo maior que os demais; foi encontrado em ambiente terrestre”.

Com base nestas informações, é correto afirmar que o animal descrito pelo aluno é um:

- (A) Oligoqueto.
- (B) Equinodermo.
- (C) Celenterado.
- (D) Poliqueto.
- (E) Molusco.

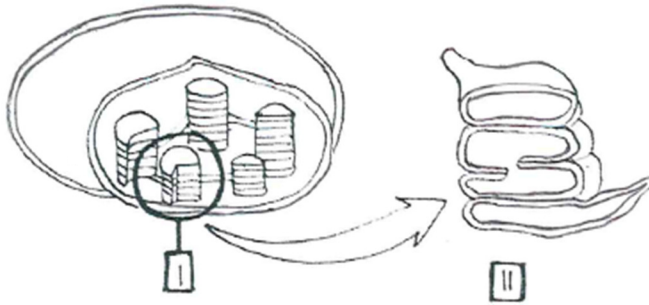
26ª Questão. Os ambientes constantes da coluna I têm correspondências com as características presentes na coluna II, embora não estejam alinhados. Observe:

I	II
A. Taiga	i. Ausência de árvores e presença de musgos e líquens.
B. Caatinga	ii. Gramíneas e árvores retorcidas são características marcantes.
C. Manguezal	iii. Calangos (lagartos) e cactos são elementos muito comuns da paisagem.
D. Tundra	iv. Árvores com raízes respiratórias são uma constante neste ambiente.
E. Savana	v. Este bioma também é denominado “Floresta de Coníferas”.

Assinale a alternativa que correlaciona corretamente as duas colunas:

- (A) A-v, B-iii, C-iv, D-i, E-ii.
- (B) A-iv, B-ii, C-i, D-v, E-iii.
- (C) A-iii, B-i, C-ii, D-v, E-iv.
- (D) A-ii, B-iv, C-v, D-iii, E-i.
- (E) A-i, B-v, C-iii, D-ii, E-iv.

27ª Questão. A ilustração a seguir (simplificada) representa a estrutura de um cloroplasto visto em corte. A estrutura selecionada no círculo (I) está ampliada (também em corte) em II. Observe:



Podemos afirmar que:

- (A) o lúmen do tilacoide aparece em I e o estroma está representado em II.
- (B) a estrutura I representa um *granum* e os tilacoides estão representados em II.
- (C) I e II representam um tilacoide em maior e menor escala, respectivamente.
- (D) a organização do estroma aparece em A e, em B, um tilacoide.
- (E) a estrutura I representa um *granum* e II representa o estroma do cloroplasto.

28ª Questão. Anteriormente às descobertas científicas sobre os grupos sanguíneos humanos, muitas mortes ocorriam após transfusões de sangue. Como não havia testes para identificar os tipos sanguíneos, as transfusões eram realizadas como 'roletas russas'. Com os conhecimentos atuais, qual das seguintes situações **não** levaria os pacientes à morte ou geraria complicações por incompatibilidade sanguínea?

- (A) Um doador O+ e um paciente receptor O-.
- (B) Um doador homocigoto para o alelo A e um receptor do tipo B.
- (C) Um doador filho de pais homocigotos para o alelo B e um receptor do grupo O.
- (D) Um doador do grupo O- e um receptor do grupo AB+.
- (E) Um doador filho de pais do tipo AB- e um receptor O+.

29ª Questão. Os algarismos romanos I a V abaixo indicam diferentes componentes celulares:

- I. Ribossomos e retículo endoplasmático.
- II. Nucleoide e plasmídios.
- III. Vacúolo e cloroplasto.
- IV. Um par de centríolos.
- V. Parede celular.

Se considerássemos uma célula eucariótica vegetal, quais desses componentes estariam presentes?

- (A) Apenas I e II.
- (B) Apenas II e IV.
- (C) Apenas I, III e V.
- (D) Apenas III, IV e V.
- (E) Todos os componentes.

30ª Questão. Lineu foi um famoso botânico que, no século XVIII, propôs um sistema de classificação das plantas, organizando-as de acordo com diversas características. Entre as características apontadas por Lineu constavam: produção de esporos ou sementes, presença ou ausência de sistema condutor de seiva, evolução da flor e do fruto e tipo de crescimento (erva, arbusto, árvore etc.). Com base nisso, assinale a alternativa correta:

- (A) Plantas criptogâmicas possuem sistema condutor de seiva.
- (B) Briófitas são plantas de pequeno porte que produzem sementes.
- (C) Samambaias são conhecidas por suas flores pequenas.
- (D) Pinheiros são plantas espermatofíticas que têm flores vistosas.
- (E) Angiospermas são plantas que desenvolvem frutos e sementes.

HISTÓRIA

31ª Questão. Nascido em Siracusa, tendo vivido entre 287 a.C. e 212 a.C., foi um dos maiores matemáticos e físicos da Antiguidade. Leia a seguir afirmações atribuídas a este sábio:

“Um objeto que está parcialmente ou completamente submerso em um fluido experimentará uma força de flutuação igual ao peso do fluido que o objeto desloca.”

“A esfera tem um volume que é dois terços do volume do cilindro circunscrito.”

“Dê-me um ponto de apoio e uma alavanca longa o suficiente e levantarei o mundo.” (estudo sobre o efeito das alavancas).

De acordo com estas frases, é possível afirmar que se trata de:

- (A) Licurgo
- (B) Platão
- (C) Arquimedes
- (D) Plutarco
- (E) Sócrates

32ª Questão. Para responder à questão, leia o trecho a seguir:

Em contrapartida, homens e mulheres libertos, como era a designação oficial, tinham direitos civis completos, como o casamento legal. Mesmo não podendo ser eleitos a cargos políticos nem servir no exército, seus filhos se tornavam cidadãos com direitos integrais.

(Fonte: **Guia Conheça a História**. 3 ed. São Paulo: online, 2016, p.11)

As características da sociedade descrita no trecho levam-nos a concluir que se trata:

- (A) do mundo romano na Antiguidade.
- (B) do Brasil colonial.
- (C) do sul dos EUA no séc. XVII.
- (D) do mundo medieval europeu.
- (E) da civilização maia.

33ª Questão. Para responder à questão, leia o texto a seguir:

[...] Pois aquele que presta homenagem, de joelhos, tem suas mãos entre as do senhor e lhe presta homenagem; por promessa, ele promete sua fé, e o senhor, em sinal de fé recíproca, lhe dá um beijo, e ainda: logo em seguida, em sinal de amor recíproco e perpétuo, intervém o beijo de paz.

(GOFF, Jacques Le. **Para uma outra Idade Média**. Petrópolis: Vozes, 2013, p.216)

De acordo com as atividades descritas no texto, é possível afirmar que se trata de um:

- (A) ritual mágico de um alquimista medieval.
- (B) contrato de servidão.
- (C) rito de casamento da nobreza medieval.
- (D) ritual de entrada na vassalagem.
- (E) ato típico do trovadorismo medieval.

34ª Questão. Segundo a literatura, as Cruzadas começaram em 1095, quando o papa Urbano II pregou a realização da primeira Cruzada no concílio de Clermont. Um dos objetivos desta primeira Cruzada era:

- (A) converter os muçulmanos ao cristianismo.
- (B) tomar Jerusalém e a Terra Santa, então em poder dos bizantinos.
- (C) tomar Jerusalém e a Terra Santa dos muçulmanos.
- (D) conquistar Constantinopla.
- (E) aumentar o poderio militar da Igreja.

35ª Questão. Para responder à questão, leia o texto a seguir:

[...] as pessoas só podiam abrir seu "negócio" se esse estivesse vinculado a uma corporação de ofício. As corporações de ofício, assim, eram uma espécie de união exclusiva, não de trabalhadores, mas de mestres. Suas figuras dominantes eram os mestres da corporação-fabricantes independentes, que trabalhavam em suas casas e se reuniam para eleger o governo de sua guilda. Os eleitos elaboravam as regras referentes à conduta interna nos negócios.

(DAMIAN, Terezinha. **Direito de Empresa:** Fundamentos jurídicos para estudantes, administradores, advogados, contadores e empresários. Jundiaí: Paco Editorial, 2015, p.15)

As associações descritas no texto, conhecidas como guildas, são típicas da:

- (A) Revolução Industrial.
- (B) Revolução Francesa.
- (C) Baixa Idade Média e do Renascimento.
- (D) Antiguidade Clássica.
- (E) Antiguidade Oriental.

36ª Questão. Entre os motivos que são normalmente atribuídos para que a Renascença tivesse início nas cidades italianas, **não é válido** indicar:

- (A) a acumulação de riquezas provenientes do comércio nas cidades-estados italianas a partir do final da Idade Média.
- (B) a presença de ricos banqueiros que patrocinaram artistas nos campos da pintura, arquitetura e escultura.
- (C) o fato de as cidades italianas serem o centro das rotas comerciais que se estabeleceram entre a Ásia e a Europa a partir da Baixa Idade Média.
- (D) a presença de um número crescente de áreas urbanas, que favoreceram o desenvolvimento político, social e econômico da região.
- (E) o ambiente democrático e liberal propiciado pela Reforma Protestante.

37ª Questão. Para responder à questão, leia o texto a seguir:

Tudo mudou com o seu regresso triunfal em março de 1493, trazendo enfeites de ouro, papagaios de cores brilhantes e 10 prisioneiros índios. O rei e a rainha, agora entusiásticos, mandaram Colón (Colombo), apenas seis meses mais tarde, numa segunda expedição muito maior: 17 navios, uma tripulação conjunta de talvez 1500 homens, entre os quais uma dúzia ou mais de padres encarregados de levar a fé a essas novas terras.

(Modificado de: MANN, Charles C. **1493 - A descoberta do Novo Mundo que Cristovão Colombo criou**. Alfragide: Casa das Letras, 2012, p.27)

Quando os europeus descobriram o *Novo Mundo*, eles estavam procurando:

- (A) rotas terrestres para alcançar o Oriente Médio.
- (B) rotas marítimas para a Ásia.
- (C) novas rotas comerciais para alcançar a Terra Santa.
- (D) descobrir a localização da foz do Rio Amazonas.
- (E) papagaios exóticos.

38ª Questão. Para responder à questão, leia o texto a seguir:

Os jesuítas aprenderam logo o tupi e foram os primeiros a empreender estudos sérios sobre o modo de vida indígena. Decorrido um ano de sua chegada ao Brasil, Nóbrega escreveu uma "Informação sobre o Brasil", traduzida em várias línguas. Em 1556 ele escreveu o importante "Diálogo sobre a Conversão dos Pagãos", a primeira obra literária verdadeiramente brasileira, um debate imaginário sobre a natureza, os costumes e a filosofia dos índios.

(HEMMING, John. **1935 - Ouro vermelho: a conquista dos índios brasileiros**. São Paulo: Editora da Universidade de São Paulo, 2007, p162)

Das alternativas a seguir, escolha a que melhor descreve os propósitos dos jesuítas naquele período:

- (A) desejavam dominar o continente, utilizando-se para isto da mão de obra indígena.
- (B) queriam escravizar os índios para o trabalho.
- (C) queriam substituir o catolicismo pela filosofia e costumes pagãos, presentes na cultura indígena.
- (D) queriam levar o catolicismo para as regiões recém-descobertas.
- (E) queriam catequizar os índios americanos e extinguir as línguas nativas.

39ª Questão. O modelo conhecido como *plantation*, utilizado por Portugal para exportação de produtos tropicais em latifúndios monocultores na colônia brasileira, foi posteriormente adotado por outros europeus em suas próprias colônias no(a):

- (A) Canadá.
- (B) Nordeste dos EUA.
- (C) Afeganistão.
- (D) Caribe.
- (E) Chile.

40ª Questão. O totalitarismo é uma forma de governo que varreu a Europa no início do século vinte, espalhando-se para outras partes do mundo. No totalitarismo, o chefe de Estado, representado muitas vezes por um ditador, procura manter o controle total sobre a sociedade. Das alternativas a seguir, assinale aquela que **não é** uma das características comuns aos regimes totalitários:

- (A) Governar a partir de um partido único.
- (B) Controle total das forças armadas.
- (C) Controle sobre os meios de comunicação.
- (D) Controle sobre a polícia, com o uso da repressão como tática de controle social.
- (E) Neoliberalismo econômico.

41ª Questão. A Primeira Guerra Mundial abalou o mundo. Nunca antes a tecnologia fora usada para fins tão destrutivos. Nunca antes uma guerra tinha tido um alcance tão global. Este conflito mundial provocou a morte de impérios e o nascimento de novos países, com as fronteiras nacionais sendo redesenhadas ao redor do mundo. Entre os resultados importantes provocados pela Primeira Guerra Mundial, é correto indicar:

- (A) A vitória da Alemanha no conflito.
- (B) O favorecimento da eclosão da revolução bolchevique na Rússia.
- (C) A derrota da França e sua divisão após o conflito.
- (D) A criação da Organização do Tratado do Atlântico Norte (OTAN).
- (E) O fortalecimento do Império Austro-Húngaro.

42ª Questão. Para responder à questão, leia este texto sobre John Locke (1632-1704):

John Locke nasceu em Wrington, Inglaterra em 1632. Para Locke não existe poder inato (ou de origem divina),[...] Locke se preocupa em proteger a liberdade do cidadão, defendia que o poder social deveria nascer de um pacto entre as pessoas. Por sua vez, as leis deveriam ser a expressão das normas estabelecidas pela própria comunidade, que, através do mútuo consentimento dos indivíduos, escolheria a forma do governo que julgasse mais conveniente ao bem comum.

(MENDES, Conceição Aparecida. **Filosofia para o Ensino Médio**. Uberlândia: Clube de Autores, 2011, p. 70)

As opiniões de John Locke confrontavam-se com qual ideologia presente no século XVII?

- (A) O liberalismo.
- (B) O absolutismo monárquico.
- (C) O anarquismo.
- (D) O centralismo democrático.
- (E) O fundamentalismo asséptico.

43ª Questão. Durante a Revolução Francesa, a Reação Termidoriana foi sucedida:

- (A) pela ascensão ao poder de Napoleão Bonaparte, que se tornou o primeiro-cônsul e o chefe da República Francesa.
- (B) pela volta ao poder de Luís XVI e da reabilitação da família real.
- (C) pela reabilitação da liderança do revolucionário Robespierre.
- (D) pela volta ao poder pela via eleitoral dos jacobinos.
- (E) pela criação da Assembleia Nacional Constituinte e pela proclamação da monarquia absolutista.

44ª Questão. Para responder à questão, observe as características desta Constituição Brasileira:

- República Federativa com autonomia para os estados.
- Três Poderes: Executivo, Legislativo (bicameral) e Judiciário.
- Voto universal masculino (excluindo-se mulheres, menores de 21 anos, analfabetos, mendigos, padres e soldados).
- Voto aberto.
- Eleições diretas.
- Estado laico.

Estas características podem ser atribuídas à:

- (A) Constituição da República de 1891.
- (B) Constituição do Império do Brasil de 1824.
- (C) Constituição do Estado Novo de 1937.
- (D) Constituição de 1967.
- (E) Constituição de 1988, conhecida como a *Constituição Cidadã*.

45ª Questão. Para responder à questão, leia o texto a seguir:

[...] a revolução britânica foi precedida por, pelo menos, 200 anos de desenvolvimento econômico razoavelmente contínuo, que lançou seus alicerces. Ao contrário, por exemplo, da Rússia dos sécs. XIX ou XX, a Grã-Bretanha ingressou preparada na industrialização e não praticamente despreparada.

(HOBSBAWM, E. J. **Da Revolução Industrial inglesa ao imperialismo**. Rio de Janeiro: Forense Universitária, 2003, p.24)

Entre as condições básicas para a Revolução Industrial inglesa, **não é válido** apontar:

- (A) a existência no país de mão de obra abundante e barata.
- (B) a hegemonia naval do país, que favoreceu as atividades comerciais exportadoras.
- (C) o processo de urbanização, que provocou o aumento do mercado interno e serviu de base para absorção de boa parte da produção.
- (D) a presença de um Estado forte e unificado, além de instituições financeiras dispostas a bancar a produção industrial.
- (E) a política de incentivo ao aumento das tarifas alfandegárias e do protecionismo cambial.

GEOGRAFIA

46ª Questão. NIC é uma sigla que se refere ao termo em inglês *Newly Industrialized Countries* (Países Recentemente Industrializados). Os NICs são países cujas economias nacionais fizeram a transição das atividades baseadas principalmente na agricultura para outras baseadas sobretudo na indústria produtora de bens e orientados normalmente para as exportações. Porém, a despeito do avanço econômico, não atingiram o mesmo nível dos países desenvolvidos. Entre os países a seguir, assinale aquele que não pode ser considerado um NIC:

- (A) China.
- (B) Índia.
- (C) Coreia do Norte.
- (D) Tailândia.
- (E) Malásia.

47ª Questão. A fórmula dada pela razão entre o número de óbitos de crianças de até um ano de idade e o número de nascidos vivos é chamada de:

- (A) taxa de mortalidade infantil.
- (B) expectativa de vida ao nascer.
- (C) taxa de fecundidade total.
- (D) taxa de natalidade.
- (E) crescimento vegetativo.

48ª Questão. Para responder à questão, leia a notícia a seguir:

Taxa de desemprego vai a 11,8% no 3º trimestre, aponta IBGE

A taxa de desemprego no Brasil aumentou para 11,8% no terceiro trimestre deste ano [2016], ante 8,9% no mesmo período em 2015. No segundo trimestre, o nível de desocupação era de 11,3%, apontou o Instituto Brasileiro de Geografia e Estatística (IBGE).

(Fonte: <http://www.valor.com.br/brasil/4757753/taxa-de-desemprego-vai-118-no-3-trimestre-aponta-ibge>. Acesso em 22 mar. 2017)

A taxa de desemprego de um país é calculada como:

- (A) o número de pessoas desocupadas dividido pela População Economicamente Ativa (PEA).
- (B) o número total de desempregados dividido pela força de trabalho desocupada.
- (C) o emprego total dividido pela população.
- (D) a força de trabalho dividida pela população.
- (E) o total de desempregados dividido por população empregada.

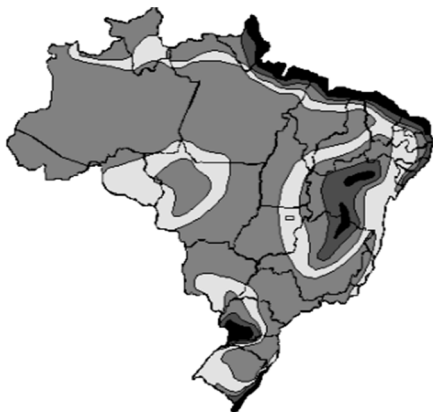
49ª Questão. A OPEP (Organização dos Países Exportadores de Petróleo) foi criada em 1960. Hoje é formada por doze países produtores de petróleo, que controlam cerca de 60% das exportações e 80% das reservas mundiais deste óleo. A OPEP fixa preços e o limite de produção de petróleo dos países membros. Por isso esta organização pode ser considerada um(a):

- (A) monopólio.
- (B) holding.
- (C) cartel.
- (D) joint venture.
- (E) truste.

50ª Questão. O Brasil possui o segundo maior rebanho bovino do mundo e é um dos maiores produtores e exportadores mundiais de carne. Recentemente esta atividade foi impactada pela Operação Carne Fraca da Polícia Federal, que denunciou problemas de saúde pública nos frigoríficos do país. Apesar de sua importância econômica, esta atividade recebe diversas críticas em todo o mundo. Entre os efeitos negativos da atividade pecuária **não é válido** indicar:

- (A) a contaminação da água com dejetos animais e também com fertilizantes e pesticidas usados no cultivo de rações para o gado.
- (B) a compactação dos solos e o assoreamento dos rios, fenômenos provocados por pastagens degradadas.
- (C) o desmatamento de florestas tropicais, que são substituídas por pastagens.
- (D) a diminuição da concentração de metano na atmosfera, porque este gás é absorvido pelas pastagens.
- (E) a liberação de nitrogênio e fósforo pelas fezes dos animais nos rios, causando eutrofização dos mesmos.

51ª Questão. Para responder à questão, interprete o mapa a seguir:



■ Áreas onde o fenômeno é mais intenso

0 600km
Escala gráfica

(Fonte CBEE, 2017)

As áreas marcadas em preto no mapa correspondem às áreas:

- (A) sujeitas às secas mais intensas.
- (B) com maior potencial para aproveitamento da energia solar.
- (C) com maior potencial para aproveitamento da energia eólica.
- (D) com menores concentrações populacionais.
- (E) com maiores rendas per capita.

52ª Questão. Para responder à questão, atente para a notícia a seguir:

Temer inaugura nesta sexta no Nordeste eixo leste da transposição do São Francisco.

O Presidente da República, Michel Temer, viaja na manhã desta sexta-feira (10) para o Nordeste a fim de inaugurar o eixo leste da transposição do Rio São Francisco. As cidades do projeto a serem visitadas por Temer são Sertânia, em Pernambuco, e Monteiro, na Paraíba. A integração do São Francisco tem como objetivo levar água a cerca de 12 milhões de pessoas que vivem no sertão de quatro estados – Pernambuco, Ceará, Paraíba e Rio Grande do Norte. O projeto se estende por 477 km e é dividido nos eixos leste, com 217 km, e norte, com 260 km.

(Fonte: <http://g1.globo.com/politica/noticia/temer-inaugura-nesta-sexta-no-nordeste-eixo-leste-da-transposicao-do-sao-francisco.ghtml>. Acesso em 26 mar. 2017)

A despeito dos benefícios de levar água ao semiárido nordestino, a transposição do Rio São Francisco é alvo de muitas críticas. Entre os principais problemas que esta obra poderá acarretar, **não é válido** indicar:

- (A) Ela poderá favorecer a expansão das fronteiras do agronegócio, beneficiando as fazendas que são cortadas pelos canais de irrigação muito mais do que a população de baixa renda, que era o objetivo inicial do projeto.
- (B) Modificação do regime fluvial do rio São Francisco, provocando a salinização de sua foz e ameaçando a sobrevivência de muitas espécies de peixes e da vegetação, comprometendo o abastecimento público.
- (C) Alteração do comportamento hidrossedimentológico da bacia, com a salinização e erosão dos rios e riachos receptores, que serão repassados aos afluentes que alimentam o São Francisco.
- (D) Os novos canais serão fonte de atração populacional e industrial que poderão acarretar aumento do lançamento de dejetos na água, produzindo poluição por esgotos.
- (E) A transposição acarretará aumento do volume de água no rio, provocando enchentes nas grandes cidades da região.

53ª Questão. A chegada de Donald Trump à presidência dos EUA pode provocar mudanças radicais nas diretrizes da aliança bilateral entre o Japão e os EUA, incluindo questões relacionadas à autodefesa japonesa. A atual posição que o Japão ocupa enquanto potência mundial está relacionada, principalmente:

- (A) à presença de armamentos nucleares.
- (B) ao desenvolvimento econômico do país.
- (C) ao poderio que envolve o aparato naval militar do país.
- (D) à abundância de recursos naturais e energéticos.
- (E) à liderança cultural-religiosa que o país exerce no Extremo Oriente.

54ª Questão. É cada vez mais raro que um bem ou um serviço seja inteiramente produzido por um único exportador para um consumidor final. Em vez disso, a produção de bens e mesmo de serviços envolve um processo cada vez mais complexo, com insumos intermediários e atividades de apoio realizadas onde for mais eficiente e barato fazê-las. A alternativa que corresponde a esta definição é:

- (A) Etnocentrismo.
- (B) Cadeia produtiva global.
- (C) Protecionismo.
- (D) Liberalismo epistemológico.
- (E) Cadeia de produção local.

55ª Questão. Vladimir Putin governa a Rússia desde a renúncia de Boris Iéltsin, em 1999, alternando cargos de presidente da república e de primeiro ministro. Entre as medidas que caracterizam a gestão Putin, é válido afirmar:

- (A) promoveu a descentralização da economia russa.
- (B) promoveu o aumento dos direitos civis dos russos, espelhados nos padrões presentes da Europa ocidental.
- (C) houve a redução do controle sobre as instituições estatais e dos meios de comunicação.
- (D) houve a redução do orçamento militar para aumentar a competitividade econômica do país.
- (E) tornou a economia do país mais dependente do petróleo e do gás, fato conhecido como *petrostate*.

56ª Questão. Os dois continentes que irão distanciar-se cada vez mais devido ao Movimento Divergente das Placas tectônicas são:

- (A) África e Europa.
- (B) América e África.
- (C) Ásia e África.
- (D) Europa e Ásia.
- (E) Antártica e Ártico.

57ª Questão. Sob o ponto de vista geológico, esta região metropolitana brasileira é constituída por um vale alongado com fundo plano de origem tectônica, preenchido, predominantemente, por sedimentos terciários. A população somada de todos os municípios da região é de cerca de três milhões e meio de habitantes. Nas últimas décadas tornou-se num grande polo de atração populacional devido à presença de siderúrgicas, de montadoras de veículos, indústrias farmacêuticas, indústria aeroespacial, entre outras. De acordo com as características descritas, é correto afirmar que se trata da Região Metropolitana:

- (A) do Vale do Paraíba.
- (B) de Campina Grande.
- (C) de Campinas.
- (D) de Belo Horizonte.
- (E) de Brasília.

58ª Questão. De acordo com o Programa das Nações Unidas para os Assentamentos Humanos (ONU-HABITAT), a taxa de urbanização no Brasil e nos países do Cone Sul chegará a 90% até 2020. Entre as características presentes nos grandes centros da região, **não é válido** apontar:

- (A) A alta densidade populacional gera dificuldades para instalação de infraestrutura e equipamentos urbanos na proporção da demanda gerada.
- (B) A alta densidade demográfica provoca a falta de habitação a preços acessíveis, o que favorece a proliferação de favelas e de habitações informais.
- (C) As inundações são um sério problema a ser enfrentado. Elas ocorrem com frequência devido à impermeabilização de extensas áreas, além de obras de drenagem insuficientes.
- (D) A ociosidade e o desemprego têm levado a uma queda nos índices de criminalidade.
- (E) Os congestionamentos dentro das áreas urbanas restringem a acessibilidade, fazendo com que grande parte da população perca muitas horas de seu dia nos trajetos de ida e volta ao trabalho.

59ª Questão. A Campanha da Fraternidade de 2017 da Conferência Nacional dos Bispos do Brasil (CNBB) tem o seguinte tema: *Biomás Brasileiros e a Defesa da Vida*. Leia o texto a seguir:

[...] um bioma praticamente exclusivo do Brasil, pois apenas uma pequena faixa dele adentra outros países (o Paraguai e a Bolívia). É caracterizado por inundações de longa duração (devido ao solo pouco permeável), que ocorrem anualmente na planície, e provocam alterações no ambiente, na vida silvestre e no cotidiano das populações locais. A vegetação predominante é a savana. A cobertura vegetal original de áreas que o circundam foi em grande parte substituída por lavouras e pastagens.

(Fonte: Modificado de: <http://www.brasil.gov.br/meio-ambiente/2009/10/biomás-brasileiros>. Acesso em 26 mar. 2017)

De acordo com as características descritas no texto, é correto dizer que se trata do bioma da (o):

- (A) Floresta Amazônica.
- (B) Cerrado.
- (C) Pampa.
- (D) Pantanal.
- (E) Mata Atlântica.

60ª Questão. A reestruturação das empresas está no centro do processo de globalização em curso, que é contestado por alguns setores ou personalidades, entre as quais o atual presidente dos EUA, Donald Trump. Entre os motivos pelos quais grandes empresas dos EUA e outros países desenvolvidos foram atraídas para se instalarem em locais distintos de seus países de origem, **não é correto** apontar:

- (A) o desejo de evitar custos trabalhistas.
- (B) a intenção de evitar impostos.
- (C) o objetivo de aproveitar-se da regulação do Estado.
- (D) o objetivo de beneficiar-se da falta ou da fragilidade das restrições ambientais.
- (E) a intenção de evitar barreiras alfandegárias restritivas ao livre comércio.